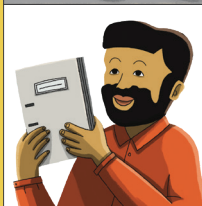
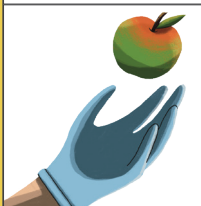




California COVID-19 Workplace Outreach Project (CWOP)



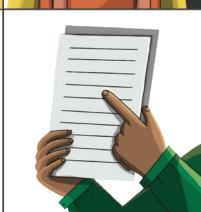
Regardless of
Immigration Status,
**You are
Protected.**



saferatwork.ca.gov



DIR State of California
Department of
Industrial Relations
EST. 1927

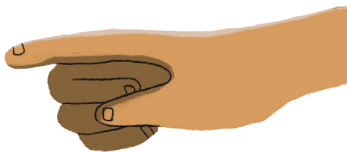


As a worker in California, you are protected against retaliation,
**regardless of your
immigration status.**



Retaliation occurs when your employer punishes you for exercising your labor rights.

Retaliation is illegal.



Sometimes it is hard to recognize retaliation. For your employer's action to be considered retaliation, three things need to occur:

1

You exercise one or more protected labor rights

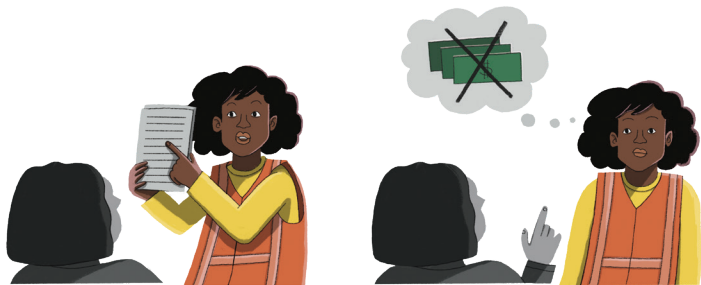
2

You communicate with your employer about your action to exercise your labor right

3

Your employer takes an action to punish you for exercising your right(s)

To help you decide if you should file a retaliation complaint, answer the questions on pages 5-7. At the end of this booklet, you'll find a list of contacts ready to help you!



1

You exercise one or more protected labor rights

Start off by identifying what labor right(s) you exercised:
(check all that apply)

- Spoke up about or reported:
 - Unsafe working conditions*
 - Unpaid wages*
 - A work-related injury*
 - Any violation of state or federal law*

- Refused to work in unsafe conditions

- Asked to take paid sick leave or other protected paid time off

- Assisted in an investigation of your employer

2

You communicate with your employer about your action to exercise your labor right(s)

Next, ensure you have communicated with your employer to express your concerns or labor right request in one or more of the following ways:

Verbally

Phone Call

In-Person

In Writing

Hard Copy

Email

Text Message

**Tip:**

If you communicate with your employer verbally, you should ALSO always follow up in writing (in one of the ways above) to confirm the conversation happened. This will help if you need to file a complaint later.

3

Your employer does something to punish you for exercising your labor right(s)

Finally, identify what changes happened at work because you exercised your right:



Termination



Transfer



Suspension



Forced to resign/quit



Demotion



Other



Change in hours



Change in pay



Disciplinary action /
written warning



Threat related to
immigration status



Your Results & Next Steps

Look back at what you answered on pages 5-7. Does your experience meet the definition of retaliation?



YES, I checked off at least one item each for Steps 1, 2, and 3

If YES:

You may be experiencing retaliation.

For more information about filing a retaliation complaint and getting support, see pages 10-14.



NO, I'm missing at least one of the steps

If NO:

You may not be facing retaliation, but there may be another workplace violation happening.

For contacts that can provide more information and help you feel safer at work, see pages 12-14.

Preparing to File a Complaint

Before you are ready to file a retaliation complaint against your employer, you will need to do a few things:

■ Collect your documentation, including:

- Details about changes in employment conditions
- Details of any threats your employer made
- Communications between you and your employer (such as emails, texts, and records of phone calls or meetings)



■ Identify any witnesses who saw or heard you exercising your right(s) or your employer punishing you for it



■ Ensure you are within one year or less from when the retaliation happened



File a Retaliation Complaint



Online

Go to dir.ca.gov/dlse/dlseRetaliation.html



In-Person

Visit any location of the Labor Commissioner's Office. Find the location closest to you at dir.ca.gov/dlse/districtoffices.htm



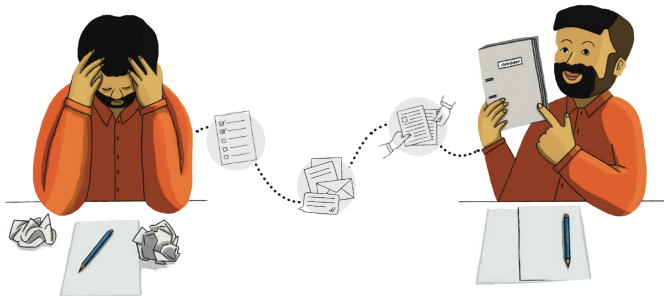
By Phone

Call (833) 526-4636



By Email

Write to retaliation@dir.ca.gov



Important to Note



You do not need a social security number or photo identification to file a complaint.

You may file a complaint regardless of your immigration status.



The Labor Commissioner's Office will NEVER ask about or report your immigration status to other government agencies.

Help is Available Help is Available Help is Available

Labor Commissioner's Office

The Labor Commissioner's Office can answer questions on retaliation protections, paid sick leave, filing a wage claim or retaliation complaint.

(833) 526 - 4636

dir.ca.gov/dlse



Cal/OSHA

The California Division of Occupational Safety and Health (Cal/OSHA) oversees and protects workers' right to a safe and healthful workplace.

(833) 579 - 0927

dir.ca.gov/dosh



Agricultural Labor Relations Board

The Agricultural Labor Relations Board (ALRB) oversees and protects the rights of agricultural workers to organize and seek better working conditions without retaliation.

(916) 653-3699

alrb.ca.gov



National Labor Relations Board

The National Labor Relations Board (NLRB) works to guarantee the rights of workers to bargain collectively to improve their wages and working conditions and to engage in protected concerted activity* in union and non-union workplaces.

** Note:*

Protected concerted activity is your right to act with one or more co-workers to speak up about work-related issues, such as wages, hours, or working conditions

1-844-762-6572

[nlrb.gov](http://nlr.gov)



Junta Nacional de Relaciones del Trabajo

La Junta Nacional de Relaciones del Trabajo (NLRB, por sus siglas en inglés) ha trabajado para garantizar los derechos de los empleados para negociar colectivamente para mejorar sus salarios y para participar en actividades concertadas protegidas* en lugares de trabajo con sindicato o sin sindicato.

* Aviso:
La actividad concertada protegida es su derecho a actuar con uno o más compañeros de trabajo para hablar sobre cuestiones relacionadas con el trabajo, como salarios, horas o condiciones de trabajo.

1-844-762-6572

nlr.gov



Junta de Relaciones Laborales Agrícolas

La Junta de Relaciones Laborales Agrícolas (ALRB, por sus siglas en inglés) supervisa y protege los derechos de los trabajadores agrícolas a organizarse y buscar mejores condiciones de trabajo sin represalias.

(916) 653-3699
alrb.ca.gov



Ayuda Está Disponible

Cal/OSHA

La División de Seguridad y Salud Ocupacional de California (Cal/OSHA) supervisa y protege el derecho de los trabajadores a un lugar de trabajo seguro y saludable.

(833) 579 - 0927

dir.ca.gov/dosh/
[spanish/dosh1.html](http://dir.ca.gov/dosh/spanish/dosh1.html)



Oficina de la Comisionada Laboral

La Oficina de la Comisionada Laboral puede contestar a sus preguntas sobre las protecciones en caso de represalia, horas de enfermedad pagadas, presentar un reclamo por salario o un reclamo por represalia.

(833) 526 - 4636
dir.ca.gov/dlse



Importante Saber Que

Usted no necesita un número de seguro social o identificación con fotografía para presentar un reclamo.



Usted puede presentar un reclamo sin importar su estado migratorio.



La Oficina de la Comisionada Laboral NUNCA le preguntará ni informará a otras agencias de gobierno acerca de su estado migratorio.



Presente un Reclamo por Representaia

En Línea



Vaya a dir.ca.gov/dise/diseRetaliation.html

En Persona



Visite cualquier ubicación de la Oficina de la Comisionada Laboral. Encuentre la ubicación más cercana a usted en dir.ca.gov/dise/spanish/districtoffices.htm

Por Teléfono

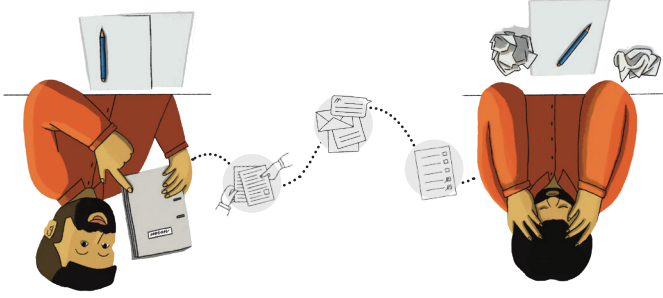


Llame al (833) 526-4636

Por Correo Electrónico



Escriba a retaliation@dir.ca.gov



Preparándose para Presentar un Reclamo

Antes de estar preparado para presentar un reclamo por repesalía contra su empleador, necesitará hacer unas cuantas cosas:

Recopile su documentación, incluyendo:

- Detalles acerca de los cambios en su condición de empleo

- Detalles de cualquier amenaza que su empleador hizo

- Comunicaciones entre usted

y su empleador (tales como correos electrónicos, textos y grabaciones de llamadas telefónicas o reuniones)

Identifique a los testigos que vieron o escucharon que usted ejercitaba su(s) derecho(s), o que su empleador lo castigó por lo mismo

Asegúrese de que está todavía dentro de un año o menos de cuando ocurrió la repesalía



Sus Resultados y Sigüientes Pasos

Observe lo que contestó en páginas 5-7. ¿Su experiencia cumple con la definición de represalia?

Si, señaló al menos una de las situaciones en cada Paso 1, 2, y 3

Si así fue:
usted puede estar experimentando una represalia. Para más información y presentar un reclamo por represalia y obtener asistencia, ver páginas 10-14.

No, me falta al menos uno de los requisitos

Si no es así:
puede no estar enfrentando una represalia, pero puede que esté ocurriendo otra violación en el lugar de trabajo.

Para contactar a aquellos que puedan proporcionarle más información y ayudarle a sentirse más seguro en el trabajo, ver páginas 12-14.

3 Su empleador lleva a cabo una acción para castigarlo por poner en práctica su(s) derecho(s)

Finalmente, identifique qué cambios ocurrieron en el trabajo debido a que usted puso en práctica su derecho:

- Despedido
- Suspensión
- Baja de puesto
- Cambio de horario
- Cambio en su sueldo
- Acción disciplinaria / advertencia por escrito
- Amenaza relacionada con su estado migratorio
- Transferecia
- Forzado a dimitir/ renunciar
- Otra



Usted se comunica con su empleador acerca de la acción para ejercitar su(s) derecho(s) laborales)

2

A continuación, asegúrese de haberse comunicado con su empleador para expresar sus inquietudes o solicitud de derechos laborales en una o más de las siguientes formas:

Verbalmente

Llamada Telefónica

En Persona

Copia Impresa

Correo Electrónico

Mensaje de Texto

Consejo: Si se comunica con su empleador verbalmente, TAMBIÉN siempre debe hacer un seguimiento por escrito (en una de las formas anteriores) para confirmar que la conversación se llevó a cabo. Esto le ayudará si necesita presentar una queja más adelante.



Usted ejerce uno o más de sus derechos laborales protegidos



Comience identificando que derecho(s) laboral(es) puso en práctica:

(señale todo lo que aplica)

Habló o informó de:

Condiciones inseguras de trabajo

Sueldo no pagado

Una lesión relacionada con el trabajo

Cualquier violación a la ley estatal o federal

Refusó trabajar bajo condiciones inseguras

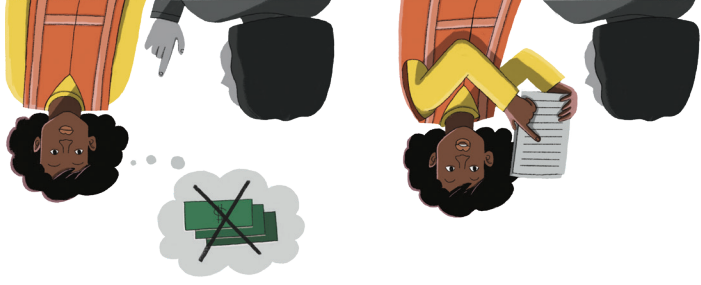
Pidió tomar horas de enfermedad pagadas u otro tiempo libre pagado protegido

Ayudó en una investigación de su empleador

A veces es difícil reconocer una represalia. De forma que la acción de su empleador sea considerada como represalia, necesitan ocurrir tres cosas:

- 1 Usted ejercita uno o más de sus derechos laborales protegidos
- 2 Usted se comunica con su empleador acerca de la acción para ejercitar su(s) derecho(s) laboral(es)
- 3 Su empleador lleva a cabo una acción para castigarlo por poner en práctica su(s) derecho(s)

Para ayudarlo decidir si debería presentar un reclamo por represalias, responda a las preguntas en página 5-7. Al final de este folleto, encontrará una lista de contactos dispuestos a ayudarle.



Las represalias ocurren cuando su empleador lo castiga por ejercer sus derechos laborales.

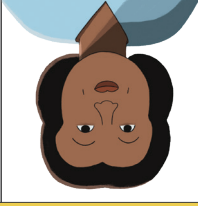
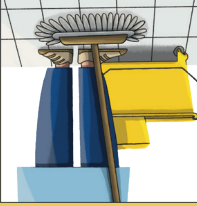
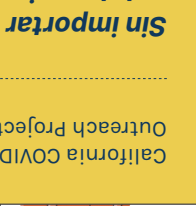
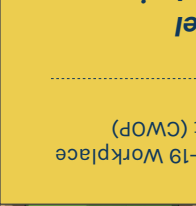
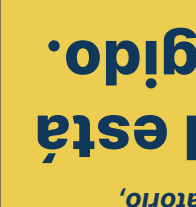
Tomar represalias es ilegal.



Como trabajador en California,
usted está protegido contra
represalias,

sin importar su estatus migratorio.





DIR
Department of
Industrial Relations
EST. 1927
State of California



**Usted está
Protegido.**
*Sin importar el
estatus migratorio,*
trabajaseguro.ca.gov

California COVID-19 Workplace
Outreach Project (CWOP)